

« All 4 in Art »

L'ART DONNE VOUS

Pat Andrea développe dans son travail un imaginaire figuratif où psychologie et inconscient prédominent. On y retrouve ses thèmes préférés : le sexe, la violence et la mort. Son oeuvre est peuplée le plus souvent de grands personnages érotiques et inquiétants, souvent féminins.

En regardant les peintures de Pat Andrea, on assiste au huis-clos inquiétant entre des femmes et des hommes nus, des figures chancelantes et angoissées. La scène, ou plutôt la mise en scène, se passe habituellement dans une pièce aux traits géométriques, une chambre, un escalier... Ici pas de paysages : pour l'artiste « les paysages défont les relations humaines, je préfère les huis clos ». La figure du chien est également omniprésente dans l'oeuvre de Pat Andrea. « Mon entourage artistique était plutôt sage, amoureux de la beauté des choses, de la poésie. Moi j'aspirais à être un peu plus hard. L'érotisme, la question de savoir comment représenter la violence m'intéressaient beaucoup plus. A l'époque, j'admirais Jérôme Bosch. C'était une source d'inspiration pour moi. Comme pour lui, le monde de l'imaginaire, des rêves devenait la matière première de mon travail. Comment rendre compte de cet univers en ayant recours à des éléments visuels qu'on pourrait dire traditionnels. » Pat Andrea.



Pompéi II, 2009. Huile et caséine sur toile, 160 x 250 cm.

..... Cristina RUIZ GUINAZU.

Argentine de naissance et Française d'adoption, trace un parcours d'artiste personnel, écarté des avant-gardes contemporains. Peintre figuratif, elle développe une thématique issue du quotidien. A l'aide de moyens photographiques, elle recompose des sujets classiques, tels que le portrait individuel ou le groupe, le Paysage et l'objet. Ses modèles, entre d'autres, sont souvent empruntés de son environnement proche. « La nostalgie de son pays la pousse à s'approprier les paysages de la Patagonie. Elle réalise des espaces réels ou imaginés d'une grande

Cette exposition présente les travaux de **Pat ANDREA**, de son épouse **Cristina RUIZ GUINAZU**, et de leurs enfants **Mateo** et **Azul ANDREA**, artistes peintres.

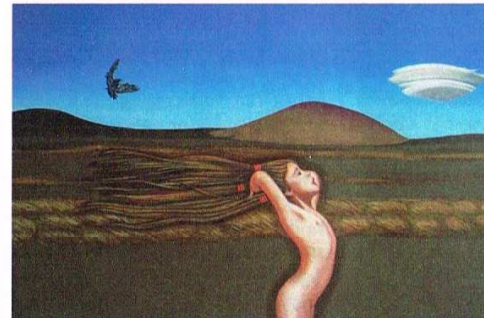
Dates : du 21 avril au 17 juin 2012.
Lieu : Centre d'ART Contemporain **A cent mètre du centre du monde**,
 3, av de Grande Bretagne, 66000 Perpignan.
Contact : 04 68 34 14 35
Site : www.acentmetresducentredumonde.com.
Horaires : Ouvert tous les jours (dimanche et jours fériés inclus), de 14h à 18h.
Tarifs : 3 € / 15 € (étudiants, enseignants, demandeurs d'emploi).

..... Pat ANDREA

est un peintre et sculpteur néerlandais né en 1942. Il vit et travaille à Buenos Aires, Paris et La Haye. Pat ANDREA est l'un des représentants de la Nouvelle Subjectivité. Se situant lui-même « entre Bacon et Balthus », Pat ANDREA a développé une peinture figurative créant un univers ambigu et trouble. Les personnages d'adolescentes y sont récurrents, mêlant fantaisie, psychologie et mysticisme. Cet art figuratif et fictionnel, plus redevable aux grands maîtres de la Renaissance qu'à la peinture contemporaine, n'en est pas moins moderne par son esprit irrévérencieux et totalement dénué de morale.

RENDEZ - VOUS ...

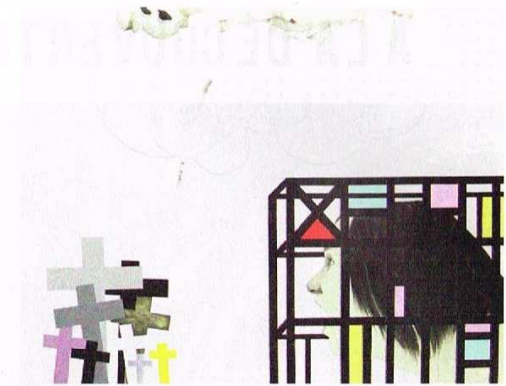
émotion : véritables mises en scène théâtrales, où la mémoire du passé se confond avec le présent dans des compositions chimiques. Des jeunes enfants, filles et garçons, parfois des adultes, nus ou légèrement habillés, solitaires ou en jumeaux, vus de dos ou de face, parés d'attributs symboliques, isolés et immobiles, parfois dans un décor de ruines indiennes, escortés de dinosaures reconstitués ou en fossiles, de condors, renards et lièvres de Patagonie, nous plongent dans l'univers de l'intemporalité. Leurs attitudes, même si elles possèdent des caractéristiques reconnaissables, ne sont pas naturelles. Les expressions sont raides, mécaniques, avec des poses improbables – des enfants peints en enfant ayant des expressions d'adultes » Poppy Arvani.



El viento, 2008. Acrylique sur toile, 73 x 116 cm.

..... Mateo ANDREA

est né à Buenos Aires en 1963 et il arrive à Paris à l'âge de 6 ans. Ses tableaux sont des dessins sur toile sur laquelle la peinture vient parasiter l'ordre établi par la mine de plomb. Il s'y cristallise des ressentis, des émotions. Il s'y trame des instantanés, des épisodes, des apparitions. L'artiste traite de l'ambivalence de l'amour. Tantôt rose bonbon, tantôt noir profond, il peut être très coloré comme terriblement sombre, incroyablement jouissif comme fatalement déprimant. Si toutes connotations négative paraissent bannies du terme « Amour », ici, la complexité de ce sentiment fait qu'il s'y mêle joie, ferveur, tristesse ou désespoir. Objet de ce sentiment, la femme joue un rôle central dans ce sujet intemporel. Elle y est belle, cruelle et dominante. Elle apparaît sous forme de déesse ou de masque, comme l'incarnation d'un rêve ou d'un tourment intérieur. Les personnages, eux sont capturés, détournés et mis en scène sur la toile pour donner forme à ces flashes fantasmatiques.



Ciudad con la perra.

..... Azul ANDREA

Azul quant à elle, nous parle du temps qui passe, fabrique des boîtes où des photos venues du passé se superposent, brode des cartes sur des portraits comme autant de métaphores du chemin de la vie. Le travail intime, secret et silencieux de cette jeune artiste franco-hollando-argentine est traversé par une forte marque autoréférentielle. Son pays, « ses pays », d'appartenance, deviennent sa matière de travail et souvent même le support de ses productions. « Examiner les lignes de la vie, des mains, des feuilles d'arbres, nerveuses avec mille et un chemin qui bifurquent comme une manière de penser le devenir imperturbable des choses dans un monde où le temps de réfléchir semble appartenir à un temps passé ». [A.S.]



Paysage recomposé, 2009. Impression papier transparent 6 x 8 cm.

